

LA GAZETTE

4

D'ALICE GUY

DU 18 MAI
AU 22 MAI



L'EQUIPE VIE SCOLAIRE VOUS PRESENTE LA GAZETTE ALICE GUY !

AVANT-PROPOS

L'équipe de Vie Scolaire vous propose un journal pendant cette période de crise sanitaire pour rester en lien et vous accompagner au quotidien.

Nous souhaitons au maximum que cette gazette soit interactive, alors n'hésitez pas, communiquez avec nous sur votre quotidien, envoyez nous des photos de vos recettes et autres réalisations que vous aurez testé!

Soyez créatif et prenez soin de vous!

SOMMAIRE

- 2 AVANT-PROPOS
Le déconfinement : retour à la normale ?
- 4 RUBRIQUE SCIENCE
Le murmure de la forêt, quand les arbres parlent.
- 8 TUTO BEAUTÉ
Pour se sentir bien
DIY facile
- 11 RUBRIQUE RECETTE
Les ravioles en ébullition
- 12 PAUSE ARTISTIQUE ET BIEN-ÊTRE
Le Land Art c'est quoi?
- 16 RUBRIQUE COUP DE COEUR
- 19 JEUX

Le déconfinement : retour à la normale ?

RETOUR AU COLLEGE

Par
Mme
IDRISSI

Depuis le 07 mai, nous savons que le département du Rhône est en zone verte. Attention, cela ne signifie pas que l'épidémie est terminée ! En revanche, elle est suffisamment maîtrisée pour pouvoir commencer un déconfinement **progressif**. Qu'est-ce qui se cache derrière ce mot ? En fait, ça veut dire que pour l'instant nous n'avons pas encore le droit de tout faire (aller au cinéma, au restaurant ou se déplacer à plus de 100km par exemple) et que nous devons tous continuer à prendre des précautions dans la vie quotidienne (port du masque ou nombre limité de personnes dans les magasins par exemple).

Tu t'en doutes, ces précautions sont aussi appliquées au collège. Car oui, le collège va rouvrir ses portes à partir du lundi 25 mai et accueillir les élèves de 6^e et de 5^e par demi-groupes (pour les élèves de 4^e et de 3^e, nous saurons début juin comment se passera leur retour au collège). Sauf que la vie au collège sera très différente de celle que tu as connue jusqu'à maintenant : voici les éléments auxquels tu vas devoir faire particulièrement attention.



- Penses bien à prendre tes affaires pour la demi-journée : ton matériel (attention vous n'aurez pas le droit d'échanger des livres ou des fournitures avec tes camarades donc pense bien à avoir tout ton matériel), un paquet de mouchoirs jetables et une petite bouteille d'eau



- Toutes les classes ne démarreront pas à la même heure le matin ou l'après-midi : tu peux commencer à 8h, 8h15, 8h30, etc. : regarde bien l'horaire avant de partir de chez toi car l'objectif est d'éviter qu'il y ait beaucoup d'élèves devant le collège



- Tu verras en arrivant au collège qu'il y aura des lignes au sol et des flèches pour t'indiquer le trajet à suivre : attention à bien les respecter et à maintenir une distance d'1m avec tes camarades



- Tu devras porter un masque pendant tout le temps que tu passeras au collège (ce masque sera fourni par le collège à ton arrivée) : évite autant que possible de te toucher le visage ou de toucher à ton masque

- Tu passeras toute la matinée ou l'après-midi dans la même salle de classe, à la place qui t'aura été attribuée. Tu ne pourras pas te déplacer dans la salle sans l'autorisation du professeur. La récréation se fera dans la salle de classe sous la surveillance d'un AED (ne t'inquiète pas, nous prévoyons de quoi t'occuper !).

AVANT - PROPOS



Tu devras appliquer les gestes barrières c'est-à-dire :

- Te laver les mains à l'arrivée et au départ du collège
- Tousser et éternuer dans ton coude
- Utiliser les mouchoirs jetables et à usage unique
- Ne pas toucher les autres élèves et rester à distance

Ça fait beaucoup de changements mais ne t'inquiète pas, un certain nombre d'adultes seront présents pour encadrer et s'assurer que tout se passe bien : tu pourras donc venir nous voir si tu as la moindre question.



Le murmure de la forêt

QUAND
LES
ARBRES
PARLENT

PAR
FLORA

À la manière des humains qui communiquent par Internet, les arbres utilisent un vaste réseau souterrain... de champignons! Quel bel exemple de symbiose.

Imagine une forêt pleine d'arbres. Chaque arbre se dresse, solitaire, avec son propre tronc, ses propres branches et ses propres feuilles. Mais savais-tu que les arbres sont reliés par un vaste réseau souterrain des plus complexe?

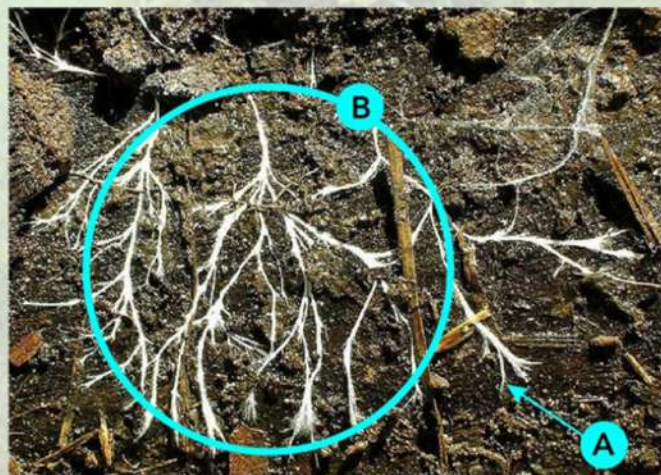
De quoi se compose donc ce réseau? De champignons! D'après les scientifiques, presque toutes les espèces végétales entretiennent des relations avec les champignons vivant dans le sol. Ces champignons peuvent relier les racines de différents arbres (et d'autres plantes) pour créer ce qu'on appelle un réseau mycorhizien.

Un réseau mycorhizien peut influencer la survie, la croissance, la santé et le comportement des arbres qui y sont liés. De plus, les arbres utilisent leur réseau pour communiquer et pour partager des ressources. Certains scientifiques l'appellent donc « l'Internet des arbres ».

Comment un réseau de champignons fonctionne-t-il?

De nombreux types de champignons poussent principalement sous la surface du sol, où ils déploient des filaments qu'on

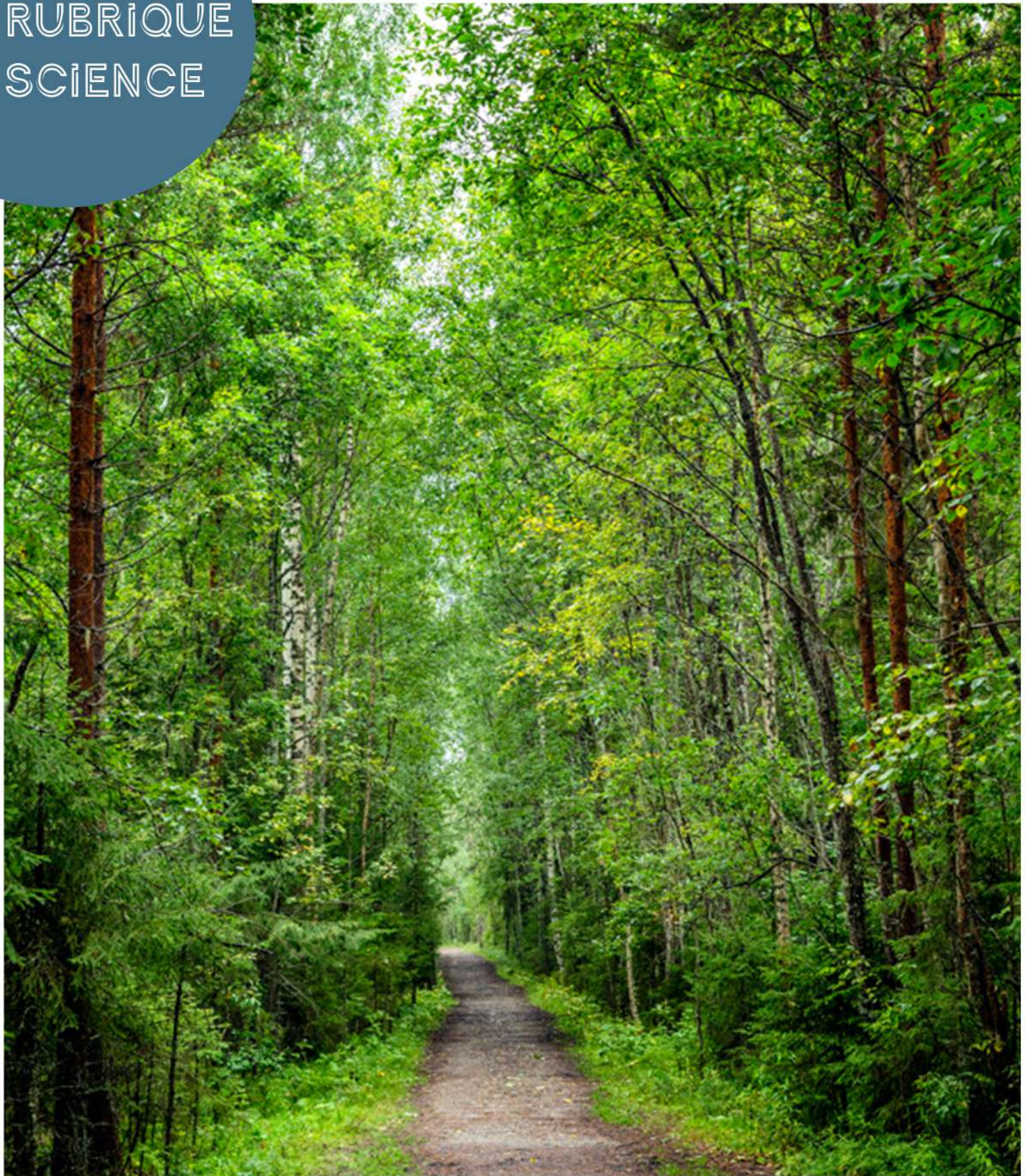
appelle des hyphes. Ensemble, ces filaments forment un réseau appelé un mycélium. Les filaments peuvent coloniser (vivre parmi) les racines d'arbres et d'autres plantes.



Les hyphes (A) forment un réseau appelé un mycélium (B) (sources ;Wikimedia Commons)

Les filaments fongiques peuvent interagir avec les racines des arbres de deux manières. Dans un réseau ectomycorhizien, les filaments recouvrent et se propagent dans les racines entre les cellules. Dans un réseau endomycorhizien, les filaments percent les racines et pénètrent dans leurs cellules.

Les champignons et les arbres vivent en symbiose, soit une relation étroite et à long terme dont bénéficient deux organismes. Les arbres produisent de la nourriture, sous forme de sucre, par photosynthèse. Ils partagent ce sucre avec les



Les arbres sont capables de se transmettre des minéraux et informations pouvant les aider à se défendre contre les agressions de parasites ou à favoriser la croissance des moins exposés à la lumière.

champignons. En contrepartie, les champignons partagent avec les arbres les nutriments qu'ils tirent du sol, dont la plupart sont des phosphates et des nitrates. Ce type de symbiose est appelé symbiose mutualiste, parce que les deux espèces en bénéficient.

Comment les arbres peuvent-ils partager des ressources?

Les champignons ne sont pas les seuls organismes à partager des ressources avec les arbres. Les arbres partagent aussi des ressources entre eux! Ils se servent du réseau de champignons comme moyen de transport. Par exemple, les semis (jeunes plants) qui se trouvent à l'ombre ne peuvent pas pousser très rapidement, car ils tirent leur énergie de la lumière. Mais les grands arbres peuvent leur donner un coup de pouce en partageant des nutriments par les hyphes de champignons.

Différentes espèces d'arbres peuvent également partager des nutriments. Par

exemple, plusieurs études ont porté sur les relations que peuvent entretenir les sapins de Douglas (un conifère) et les bouleaux à papier (un arbre à feuilles caduques). Au printemps et à l'automne, lorsque les bouleaux sont dépourvus de feuilles, les sapins de Douglas sont une source importante de carbone et d'azote. Mais en été, lorsque les bouleaux sont plus grands et que leur

feuillage est fourni, ils deviennent à leur tour une abondante source de carbone et d'azote. Grâce à l'osmose, les éléments nutritifs provenant des arbres aux concentrations les plus élevées seront transférés à ceux qui ont les plus faibles. En ce qui concerne le sapin de Douglas et le bouleau à papier, cela se produira en fonction de la saison!

Toutefois, certaines plantes profitent de la générosité des autres sans rien donner en retour. Par exemple, il y a des espèces d'orchidées qui n'effectuent aucune photosynthèse. Elles volent plutôt tous les nutriments dont elles ont besoin aux plantes avoisinantes!

Comment le partage de ressources peut-il aider les arbres à se défendre?

Les maladies et les infestations d'insectes peuvent se propager rapidement dans une forêt; et elles peuvent être mortelles pour les arbres! Des études montrent que les arbres peuvent se servir du réseau de champignons pour aider leurs voisins en cas d'attaque. Par exemple, lorsqu'un arbre est agressé, il libère certaines substances chimiques. Celles-ci traversent le réseau de champignons et préviennent les autres arbres du danger. Cette alerte précoce permet aux autres arbres de mieux se protéger.



Les messages d'alerte pourraient inciter ces arbres à modifier leur morphologie (forme et structures), leur physiologie (fonctions) ou leur biochimie. Par exemple, une plante pourrait modifier sa biochimie en augmentant les niveaux de toxines et de répulsifs dans ses tissus afin de dissuader les organismes nuisibles. Elle pourrait également changer sa biochimie en produisant des composés organiques volatils qui attirent les ennemis naturels d'un organisme nuisible donné.

Une étude démontre que des arbres affaiblis peuvent même transmettre des ressources, comme l'azote et le phosphore, à leurs voisins avant de mourir. Ainsi, les arbres bénéficiaires sont mieux équipés pour lutter contre la maladie ou l'infestation.

Comment le partage de ressources peut-il profiter aux arbres de diverses générations?

Les forêts sont constituées d'arbres d'âges différents. On appelle les plus grands et les plus vieux des arbres mères. Ce sont généralement les arbres les mieux intégrés au

réseau de champignons. Les arbres mères nourrissent leur progéniture en partageant les nutriments dont les jeunes arbres ont besoin pour bien pousser.

Par ailleurs, les arbres peuvent se servir du réseau de champignons pour freiner la croissance de voisins indésirables. Ainsi, ils transmettent des substances toxiques qui ralentissent la croissance des concurrents.

Comment le réseau de champignons maintient-il les forêts en bonne santé?

Les arbres se servent du réseau de champignons de la même façon que les humains se servent de l'Internet : pour communiquer et acquérir des connaissances. Une forêt en santé est une forêt bien branchée à l'« Internet des arbres » et qui comprend beaucoup d'arbres mères. Une telle forêt peut mieux se défendre contre des menaces imprévues, comme la coupe d'arbres par les humains.

En fait, les nouvelles connaissances sur les réseaux de champignons peuvent aider à mettre sur pied des pratiques forestières plus durables. Par exemple, pour les raisons données plus haut, les bûcherons devraient éviter de couper les arbres mères. Et ils devraient donner aux arbres mourants le temps de libérer leurs nutriments avant de les abattre.

La prochaine fois que tu te promèneras dans les bois, pense à tous les messages qui s'échangent sous tes pieds!

Pour les plus curieux, regardez le documentaire "Le murmure de la forêt" sur le site internet d'Arte en replay sinon il est aussi sur youtube ici ->

source : <https://parlons-sciences.ca/ressources-pedagogiques/les-stim-en-contexte/des-arbres-qui-communiquent-entre-eux>



Pour
se sentir
bien !

DIY
FACILE

PAR
MYRIAM



Masque pour cheveux secs et ternes :

Ingrédients :

- 50g de flocons d'avoine
- 200ml d'eau
- 1 cuillère à café de miel
- 1 jaune d'œuf

Recette :

- Verser les flocons d'avoine dans un bol
Ajoutez l'eau
- Laisser reposer dans le bol pendant
20 min
- Mixer le tout afin d'obtenir une pâte
homogène
- Ajouter le miel et le jaune d'œuf
- Appliquer la mixture sur les cheveux,
après le shampoing et laisser agir 15 à 20
minutes, puis rincer.



Pourquoi a-t-on les cheveux ternes ?

Il ne faut pas décourager si tes cheveux manquent de brillance, d'éclat et d'énergie. Tous les éléments comme la pollution, le stress, la chaleur, le froid sont les résultats des cheveux ternes.

Cette recette va redonner de l'éclat et de la brillance à tes cheveux !

TUTO
BEAUTE

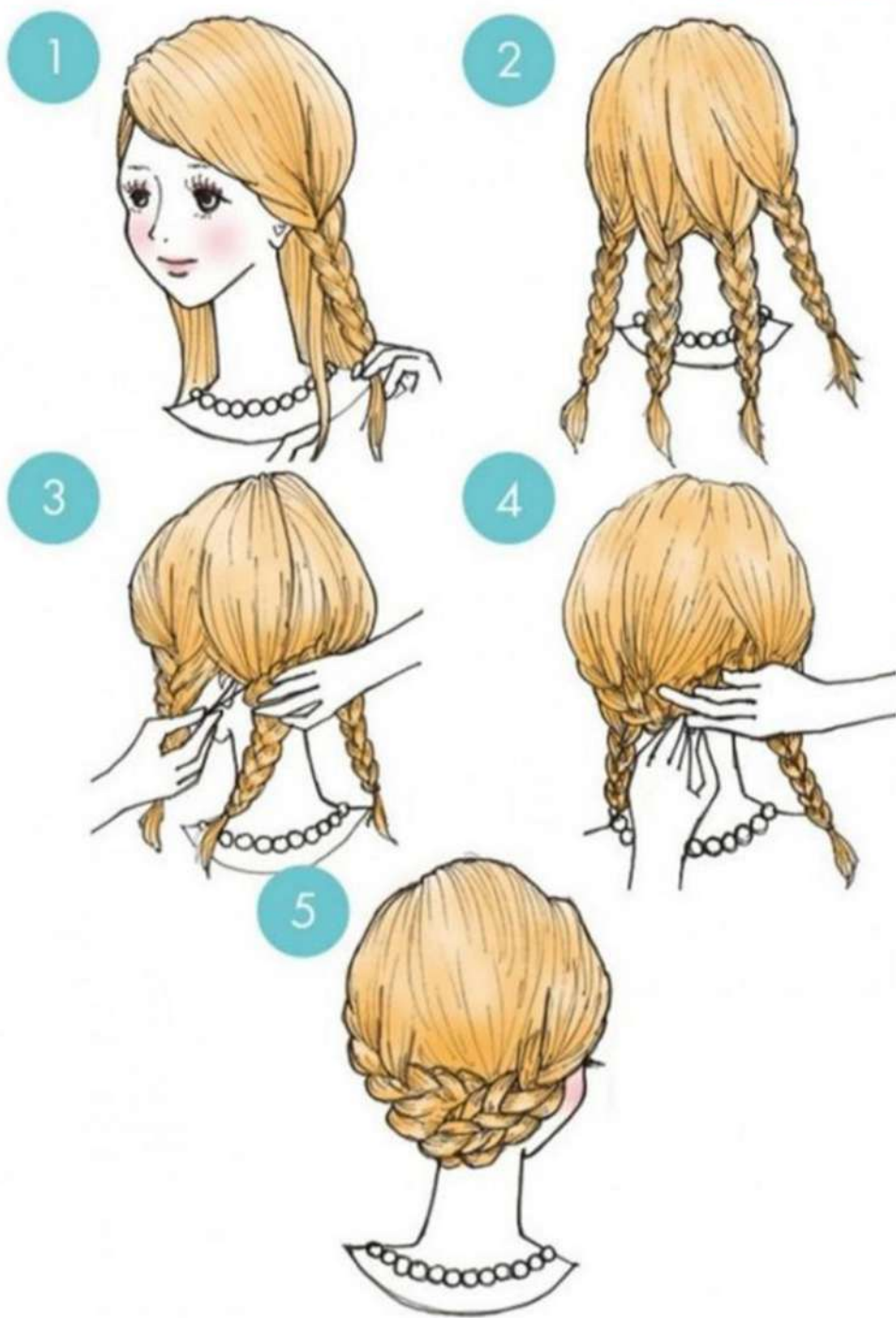
COIFFURE TRESSE ÉPI :

Par
Myriam



COIFFURE
4 NATTES
ET C'EST
JOUÉ

Par
Myriam



Les ravioles en ébullition

TOP
CHEF
ALICE
GUY

Par
Mme Idrissi

Lasagnes de ravioles aux aubergines

Cette fois-ci je vous propose une recette salée et végétarienne qui fait honneur à notre région grâce à ce délicieux ingrédient : les ravioles ! Du fromage, de la sauce tomate et quelques aubergines, ce plat plaira à toute la famille.

- 2 aubergines
- Huile d'olive
- 25 cl de crème liquide légère
- 2 paquets de ravioles de Romans (7-8 plaques)
- 1 petite boîte de tomates concassées
- Parmesan
- Sel, poivre

Préchauffer le four à 180°

Laver les aubergines et les couper en tranches d'1 cm d'épaisseur environ. Les placer sur la plaque du four recouverte de papier cuisson et les enduire d'huile d'olive. Saler et poivrer et mettre au four pour 30 minutes (les aubergines doivent devenir tendres).

Une fois les aubergines cuites, prendre un plat à four et verser une fine couche de crème au fond puis recouvrir d'une plaque de ravioles. Etaler par-dessus la moitié de la sauce tomate, puis disposer la moitié des aubergines. Recommencer ce montage (crème + ravioles + sauce tomate + aubergines) une fois et terminer par une couche de parmesan.

Enfourner pour 25 minutes et bon appétit !



© Cooking Julia

«Partout
où je regarde,
je pourrais
entreprendre
un travail.»

LE
LAND ART,
C'EST
QUOI ?

PAR
FLORA

Le Land Art est un courant artistique apparu au cours des années 60. Porté par des artistes qui désiraient sortir l'art des galeries et des musées, il s'agit avant tout d'un concept créatif en harmonie avec le monde naturel. Le travail de l'artiste consiste à intervenir sur l'espace et les composantes du paysage et de la nature.

Les matériaux utilisés sont entièrement naturels (branches, roches, feuillages, foin, etc.) et l'installation évolue avec le temps jusqu'à leur éventuelle biodégradation, ce qui en fait bien souvent des œuvres éphémères. Que l'œuvre soit simple ou complexe, le Land Art s'intègre à la nature.

Ces œuvres sont donc pour la majorité vouées à plus ou moins longue échéance à la disparition. Les œuvres sont à l'extérieur, soumises à l'érosion naturelle et aux éléments ; ainsi, certaines œuvres ont disparu.

Que reste-t-il des œuvres ?

De ces œuvres éphémères on peut garder la trace : les nombreux croquis préparatoires, esquisses de mise en place, les vidéos, les photographies, les fragments d'œuvres. Par exemple Christo découpe le tissu de confection de ses installations, que l'on peut acheter et conserver telle une relique précieuse. Puis il y a aussi les produits dérivés : livres, timbres, cartes postales.



Pendant plus de 20 ans l'artiste land art et photographe Martin Hill a réalisé des sculptures temporaires de glace, de pierre et de matériaux organiques qui reflètent le système cyclique de la nature.




Martin Hill



Martin Hill

PAUSE
ARTISTIQUE

A photograph of a tree trunk in a forest. The tree trunk is dark and textured, with several smaller trunks branching off. The ground is covered in fallen leaves, mostly brown and orange. A bright, yellowish-orange glow emanates from the base of the tree trunk, creating a halo effect. The background is filled with green foliage and more trees.

« Chaque œuvre pousse, subsiste, se dégrade, composantes intégrales d'un cycle que le photographe montre à leur point culminant, balisant le moment où l'œuvre est la plus vivante. Il y a une intensité dans une œuvre à son sommet qui j'espère s'exprime dans l'image. L'évolution et le délabrement sont implicites. » - Andy Goldsworthy

Pourquoi pratiquer le Land Art ?

EXPRIMER SA CRÉATIVITÉ

Le Land Art est avant tout un moyen d'exprimer et de développer sa créativité. Forêt de feuillus ou d'épineux, prairie humide ou sèche, bord de cours d'eau, parc, potager... Les différents sites naturels et les paysages de nos régions sont de splendides sources d'inspiration. Les matières, les couleurs, les odeurs, la lumière, le vivant qui nous entoure... tout ce que dégage un lieu fait résonner en nous sensations, impressions et rêveries.

UNE PRATIQUE ACCESSIBLE À TOUS

Cette pratique est véritablement ouverte au plus grand nombre puisqu'elle permet d'obtenir des réalisations tout à fait esthétiques sans aucune formation artistique préalable. Pas besoin donc de savoir dessiner ou sculpter : il suffit d'observer la nature et de se laisser guider par son imagination et son ressenti.

Quant aux techniques à utiliser, elles sont simples et facilement applicables (empilement, juxtaposition, superposition, déchirement, gravure...) et naissent de l'ingéniosité de chacun. Aucun matériel n'est nécessaire, nous n'avons besoin que de nos mains. Seule une tenue adaptée au lieu et au climat est conseillée pour pratiquer confortablement.

VIVRE UN MOMENT DE DÉTENTE...

Pratiquer le Land Art est un moment privilégié de contact avec la nature mais aussi avec soi-même. Il s'agit de créer sans finalité et sans contraintes, véritablement « créer pour créer ». On ne pense pas à une finalité quelconque, à un but, tel qu'une exposition par exemple. Créer quelque chose qui va disparaître augmente l'intensité du moment et devient libérateur.

En créant ainsi dans un milieu naturel pendant plusieurs heures, on ressent forcément des effets de calme, de relaxation et de bien être.

UN PLAISIR PARTAGÉ

Tu peux aussi très bien le pratiquer en groupe, c'est vraiment agréable et apporte un vrai plaisir. Cela permet aussi des fois de faire de plus grande réalisation!

De plus, la pratique collective permet pour certains groupes d'atteindre des objectifs liés au savoir être et savoir vivre ensemble, à développer la coopération, mais aussi à renforcer l'esprit d'équipe.

Les différentes générations trouvent dans cette pratique un moment de partage privilégié puisqu'enfants, parents et grands-parents réalisent des œuvres ensembles.

RENCONTRE AVEC LA NATURE

Cette pratique permet l'apprentissage de certaines espèces végétales et nous amène à voir d'une autre façon notre environnement. On se rend compte alors qu'un tronc d'arbre est rarement « marron », et qu'il peut être de différentes nuances de gris, de vert, voir d'orange, en fonction du lichen qui l'habille... Une branche tombée est en réalité un serpent prêt à se jeter sur sa proie, et l'on voit dans une vieille souche moussue ici un félin tapis entre les fougères, là une vieille carcasse de dragon...

Mieux connaître la nature, c'est aussi se rendre compte de sa fragilité, et l'aimer, c'est vouloir la préserver.

Intervenir sur un milieu naturel risque de le marquer. Il n'est pas question dans notre approche de la pratique du Land Art de détériorer un site : respect de l'autre et respect de la nature sont les piliers de notre philosophie. Nous proposons une pratique inspirée de celle du célèbre artiste de Land Art, le britannique Andy Goldsworthy, qui travaille « avec une feuille sous l'arbre sous lequel elle est tombée. ».

Land Art cherche à lier l'art et la vie.

ET SI ON SE LA JOUAIT ANDY GOLDSWORTHY?

Si comme moi tu es inspiré.e,
envoie ton oeuvre sur notre mail :

avs.aliceguy@laclasse.com

Nous la publierons dans le prochain
numéro !



Tendance, Inspiration, Lecture, Evasion

LES COUPS
DE COEUR
DE LA
SEMAINE

Par
Flora

Web
série

4

« Une espèce à part » : repenser la place de l'humanité sur Terre

De l'infiniment grand à l'infiniment petit, cette série d'animation observe l'humanité à la loupe et replace l'Homme dans un univers dont il n'a jamais été le centre. De l'univers aux gènes, des écosystèmes au corps humain, chaque épisode nous permet d'appréhender des grandeurs et concepts difficilement imaginables par notre cerveau. Prenez quelques minutes pour contempler l'univers de l'extérieur de notre nombril !

Le sort des êtres humains peut-il vraiment être considéré comme exceptionnel au regard de l'immensité de l'univers et des centaines de millions d'années d'évolution biologiques dont la terre a été témoin ? Pour répondre à cette question délicate, Franck Courchamp (directeur de recherches au laboratoire Écologie, Systématique et Évolution du CNRS) et Clément Morin nous emmènent découvrir les confins de l'univers jusqu'aux bactéries de notre microbiote intestinal dans une série Arte. Une véritable claque audiovisuelle qui nous invite à plus de sagesse et surtout d'humilité.

Série de 10 épisodes de 3min visibles en intégralité sur la chaîne Youtube d'Arte. Le chercheur en écologie et le graphiste explorent l'espace de manière subtile en interrogeant la place des êtres humains à l'intérieur de celui-ci. Que sommes-nous au milieu des 275 millions d'étoiles qui naissent et disparaissent chaque jour ? Des 100 milliards de planètes que l'on trouve rien que dans la Voie lactée ? Sommes-nous si rares ? Si uniques ?



Par
Myriam

Vidéo
internet

TV5monde.com

À découvrir :

Les mythes de Pandore, Ulysse et Pénélope, Prométhée, Dédale et Icare et Achille illustrés et racontés en vidéo. La mythologie grecque regorge de récits fantastiques, de combats de guerriers, d'histoires d'amour impossibles, qui passionnent les petits comme les grands.

Lien pour y accéder :

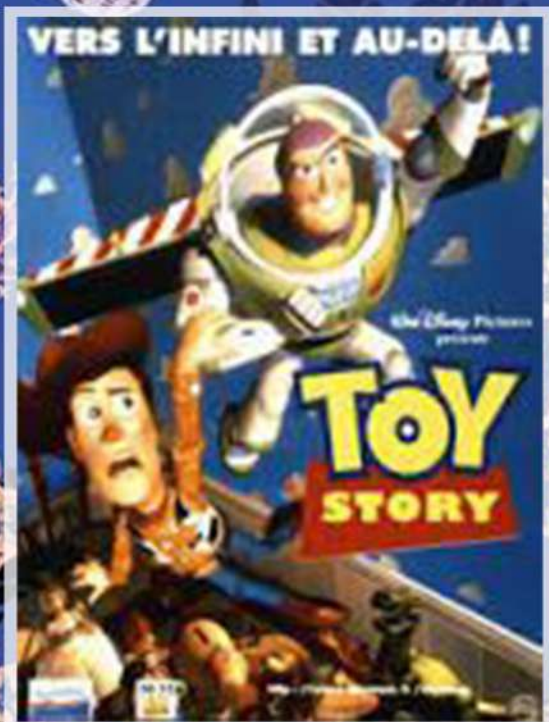


Par
Myriam

Film

Toy Story

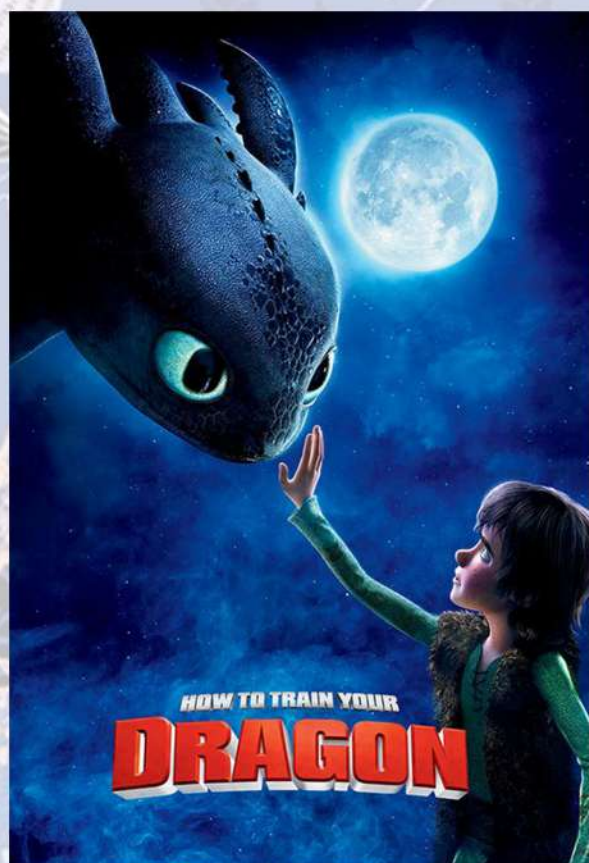
Quand le jeune Andy quitte sa chambre, ses jouets se mettent à mener leur propre vie sous la houlette de son pantin préféré, Woody le cow-boy. Andy ignore également que chaque anniversaire est une source d'angoisse pour ses jouets qui paniquent à l'idée d'être supplantés par un nouveau venu. Ce qui arrive quand Buzz l'éclair est offert à Andy. Cet intrépide aventurier de l'espace, venu d'une lointaine galaxie, va semer la zizanie dans ce petit monde. Une aventure qui nous amène « Vers l'infini et au delà ! ».



Animal Crossing

Jeu à télécharger sur Switch. Durant cette période un peu morose de post-confinement, Animal Crossing est un jeu qui permet de s'évader et d'apporter un peu de positif. Envoyé sur une île déserte, il faut relever des défis pour avancer dans le jeu et améliorer ses conditions de vie. En prime, on apprend sur les différentes espèces de poissons, insectes et fossiles.

Jeux
vidéo
Par
Myriam



Par
Myriam

Dragons

Film

L'histoire d'Harold, jeune Viking peu à son aise dans sa tribu où combattre les dragons est le sport national. Sa vie va être bouleversée par sa rencontre avec un dragon qui va peu à peu amener Harold et les siens à voir le monde d'un point de vue totalement différent.

CHATS PERDUS Ver. 1.0

UN JEU DE MÉMOIRE SOLITAIRE DE KEVIN LANGOUËT

MATÉRIEL

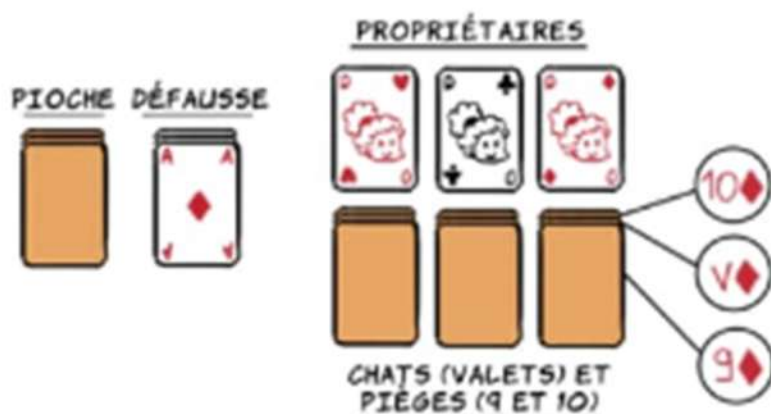
Un jeu de 52 cartes classiques (sans jokers).

BUT DU JEU

Ramener trois chats fugueurs à leurs propriétaires.

PRÉPARATION

Aligner horizontalement les dames de cœur, trèfle et valet faces visibles, puis placer en bas de chaque le 9, le valet et le 10 de la même enseigne **faces cachées** (chaque valet devant donc être au milieu de chaque tas).



Retirer toutes les cartes piques, mélanger les cartes restantes et en tirer dix pour faire la pioche.

DÉROULEMENT

Tirer une carte de la pioche et la poser dans la défausse, face visible.

Appliquer son effet (voir tableau) sur le tas de carte se trouvant en bas de la dame dont l'enseigne est la même que la carte piochée. Les dames ne subissent jamais d'effet.

Par exemple, avec un 2 de trèfle, l'effet s'applique sur le tas situé en bas de la dame de trèfle à ce moment-là.

Lorsqu'il n'y a plus de carte à piocher, fouiller les trois tas de cartes en les gardant faces cachées pour y prendre de mémoire les valets. Poser en les retournant chaque valet sur la dame de la même enseigne.

Si chaque valet est sur la dame correspondante, la partie est gagnée.

Si une carte posée sur une dame n'est pas un valet ou est un valet d'une autre enseigne, la partie est perdue.

EFFETS

As	Échanger le tas de carte avec celui de gauche	←
2	Échanger le tas de carte avec celui de droite	→
3	Décaler tous les tas sur la gauche (celui tout à gauche va tout à droite)	←←←←
4	Décaler tous les tas sur la droite (celui tout à droite va tout à gauche)	→→→→
5	Placer la carte qui est sur le tas sous le tas	↓
6	Placer la carte qui est sous le tas sur le tas	↑
7	Placer chaque carte située sur chaque tas sous chaque tas	↓↓↓
8	Placer chaque carte située sous chaque tas sur chaque tas	↑↑↑
Roi	Rajoutez ce roi sur le tas. Il devra aussi être trouvé à la fin et placé sur la dame de son enseigne ou la partie est perdue.	

Vous pouvez recopier la colonne de droite sur une feuille pour vous faire un aide-mémoire.



DEVENIR LE MAÎTRE DES CHATS

Idéal pour débiter et si vous avez du temps devant vous, jouez plusieurs parties à la suite avec une difficulté progressive.

Niveau 1 : Lors de la préparation, ne placer que les dames et les valets (laisser les 9 et 10 de côté). Dans la pioche, placer uniquement les 1 et 2.

Niveau 2 : Même règle que le niveau 1 en rajoutant les 3 et 4. Comme pour une partie normale, mélanger les cartes et en tirer dix pour constituer la pioche.

Niveau 3 : Comme pour une partie normale, rajouter le 9 de l'enseigne correspondante sur chaque valet et le 10 en-dessous. Rajouter les 5 et les 6 aux cartes à mélanger avant d'en tirer dix de la pioche.

Niveau 4 : Même règle que le niveau 3 en rajoutant le 7 et le 8.

Niveau 5 : Même règle que le niveau 4 mais tirez uniquement 9 cartes pour la pioche et rajoutez un roi avant de mélanger.

Niveau 6 : Même règle que le niveau 5 mais tirez uniquement 8 cartes pour la pioche et rajoutez 2 rois.

Niveau 7 : Même règle que le niveau 6 mais tirez uniquement 7 cartes pour la pioche et rajoutez 3 rois.

Si vous avez remporté le niveau 7, bravo, vous êtes devenu le Maître des chats !

AUGMENTER LA DIFFICULTÉ

Si vous cherchez encore comment corser vos parties, rajoutez le 9, le 10, le valet et la dame de pique devant vous afin d'avoir quatre chats à rendre à quatre propriétaires. Ajoutez toutes les autres cartes piques dans le jeu avant de mélanger.

Vous pouvez aussi tester votre endurance en augmentant la taille de la pioche en début de partie (15, 20...).

Finissez une partie avec les cartes piques et une pioche de 44 cartes pour devenir la Reine ou le Roi des chats !